



כס

הקוד האתי

---



אני שמח להציג בפניכם את הקוד האתי המעודכן של SCD. התנהלות אתית והוגנת היא בעלת חשיבות עליונה עבור הצלחתנו כארגון.

אנו באים במגע עם בעלי עניין רבים בעבודתנו היומיומית, ולעיתים ניצבים בפני הכרעות ודילמות אתיות מורכבות. על אף שלפעמים הדרך הנכונה ברורה, יש מצבים שבהם נדרשת מחשבה נוספת והדרכה לגבי הצעדים שיש לנקוט.

הקוד האתי שלפניכם מדגיש את מחויבות SCD לסטנדרטים עסקיים גבוהים, ומפרט מה מצופה מאתנו, מנהלים ועובדים כאחד. זהו מסמך המשקף את ערכי הליבה שלנו כארגון.

הקוד נועד לשמש לנו כמצפן מוסרי ביחסינו עם גורמים חיצוניים ופנימיים. הוא מהווה בסיס משותף לתרבות ארגונית המכבדת כל אדם, פועלת ביושרה ובאחריות, ורואה בכל עובד "שגריר" של ערכי הארגון.

SCD נמצאת בתנופת צמיחה משמעותית, הדורשת מקצועיות, מצוינות ועבודת צוות. יישום הקוד בשטח, באמצעות דוגמה אישית, הכוונה והדרכה, יוביל לארגון איתן ויציב המסוגל לעמוד באתגרים עתידיים.

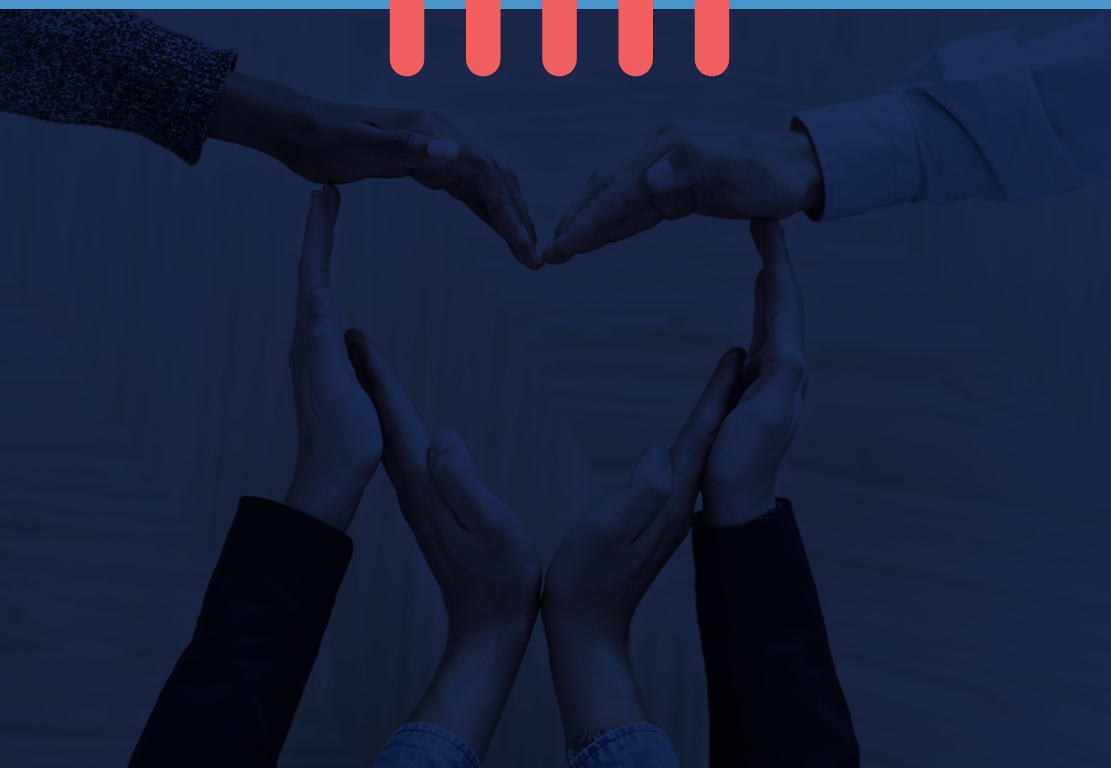
**אימוץ ערכי הקוד ופעולה על פיהם  
הם המפתח להצלחתנו כארגון וכפרטים.**

בברכה,  
קובי זאושניצר, מנכ"ל

הנהלת החברה מאמינה ומעודדת התנהלות אתית מקצועית ולקיחת אחריות אישית בכל תפקיד תוך שמירה על סביבת עבודה מכבדת.

הקוד האתי שלנו אינו בא להחליף את החוק וההנחיות המקצועיות החלים על SCD עובדיה ומנהליה.

הקפדה על קיום הוראות אלו מהווה חלק בלתי נפרד מהקוד האתי והוא חל על העובדים והמנהלים כאחד.





## מערכים למעשים

במסמך זה מנוסחים העקרונות להתנהגות אתית אשר אנו מחויבים להם. הקוד האתי מיועד לשמש לנו מצפן המנחה אותנו כיצד לפעול ולהתמודד עם אתגרים ודילמות מוסריות בהם אנו נתקלים. הקוד האתי מסייע לכל אחת ואחד מאתנו לתרגם את הערכים שלנו למעשים, החלטות ופעולות בחיי היומיום.

## עקרונות מנחים

הקוד האתי נועד לוודא שכולנו ננהג בהתאם לכללי ההתנהגות המצופים מאתנו כעובדי SCD. אנו שואפים שקוד זה יהיה בעל ערך מעשי בהתנהלות היומיומית שלנו כלפי העמיתים החברה הלקוחות והספקים. כל אחד מהעובדים חייב למלא ולפעול לפי עקרונות האלו כלשונם ולפי רוחם.

### מכר נגזרים העקרונות המנחים של העשייה:

- התנהלות מול הארגון
- התנהלות כלפי הפרט, עמיתים ומנהלים
- התנהלות מול לקוחות וספקים

המטרה הנה לתת לעובדי SCD, אמות מידה להערכת מצבים הדורשים התנהלות על פי הקוד האתי, להגדיר דפוסים נורמטיביים של התנהגות מקצועית שיישומם יסייע בעקיפין גם בביסוס ההערכה והאמון בין העובדים למנהליהם ובין העובדים לבין עצמם.

לעיתים רבות, אנו נתקלים בסיטואציות מורכבות שלא דווקא ברור לכל אדם, במבט מהצד, כי מדובר בבעיה אתית או בהתנהלות שאינה הולמת את הקוד האתי וערכי SCD. על כל אחד ואחת מאיתנו לבחון את עצמו ואת המקרה, להפעיל שיקול דעת ולשאול את עצמו את השאלות הבאות לצורך הבנה ברורה יותר של המקרה:

האם יש ספק כלשהו כי הפעולה היא תקינה וכי המקרה אינו מעלה בעיה כלשהי?

האם ארגיש נוח ואוכל לספר בחופשיות על המקרה לטובבים אותי?

מבחן הנראות מה יגידו עלי אחרים?

בכל מקרה של ספק - אין ספק! יש לפנות להתייעצות עם הגורמים הרלוונטיים במשאבי אנוש או במחלקה המשפטית.

ניתן לדווח אנונימית על הפרת הקוד האתי באמצעות כתיבת מייל אנונימי למנכ"ל.



כל מנהל ב-SCD יפעל בהגינות וביושר כלפי עובדיו וישמש להם דוגמה אישית בהתנהגותו. המנהל ימנע מלדרוש מעובדים הכפופים לו לבצע עבורו שירותים אישיים ופעילויות שאינם קשורים עם תפקידם המוגדר ושהם בחזקת ניצול לרעה. לא יבקש מנהל ולא יאות לקבל מהכפופים לו הלוואה כספית, מענק, מתנה, או טובת הנאה אחרת, שהסובבים אותו עשויים לראותם כנובעים ממעמדו ו/או מתפקידו ו/או מסמכויותיו ואחריותו.

המנהלים ב-SCD יפעלו לפיתוח, העצמה וקידום עובדים משיקולים ענייניים ומקצועיים בלבד, ללא הפליה או משוא פנים, תוך הפעלת שיקול דעת ולצורך הצלחתה של SCD ועמידה ביעדיה.



מחויבות 

- על העובד למלא את התפקידים המוטלים עליו, בהתאם להוראות הממונים, בנאמנות ובמסירות.
- העובד ישמור על שמה הטוב של SCD וייצג את החברה בכל עת ובכל מקום בצורה הולמת ותוך שמירה על האינטרסים שלה.
- העובד יפעל במסגרת הסמכויות שנקבעו לו על ידי SCD והממונים עליו ובהתאמה מלאה לנוהל זכויות החתימה והנהלים הרלוונטיים ב-SCD.

הצלחת פעילותה של SCD תלויה בהון האנושי. אנו מחויבים ליצירת סביבת עבודה החותרת למצוינות ומקדמת פיתוח מקצועי מתמשך.

עובדי SCD מחויבים לפעול מתוך מקצועיות, מסירות עסקית וערכית. SCD מאמינה, תומכת ומעודדת גיוון תעסוקתי.

SCD מעודדת את עובדיה להיות מעורבים בכל תחומי הפעילות שבה, להשתתף ולתרום לקידום העשייה ב-SCD ולהרגיש שייכות וחלק מהצלחתה ועתידה של SCD.

תגובתיות

אנו מחויבים להבנת צרכי הלקוח ולהעמדתם בראש סדר העדיפויות שלנו. אנו מתחייבים לטפל ביעילות, במהירות ובשקיפות בהתנהלות השוטפת.

הנעת צמיחה

אנו ב-SCD רואים בפעילותנו מנוע צמיחה כלכלי וחברתי בעל השפעה על השוק הצבאי והביטחוני ועל המשק הישראלי.

ייצוג SCD בכבוד

מתוך הבנה שהתנהגותנו האישית והמקצועית משפיעה על תדמית SCD כולה, אנו מקפידים על ייצוג הולם בכל ממשק לרבות במרחב הגלובלי והאינטרנטי.

הערכים ב-SCD



ALWAYS BY YOUR  
SIDE



ALWAYS WHAT YOU  
NEED



ALWAYS A STEP  
AHEAD



העובד יבצע את עבודתו בשעות העבודה המוגדרות ובהתאם למשימות ודרישות העבודה המוגדרות.

- על העובד להקפיד למלא באופן אישי ותקין אחר הוראות SCD לרישום נוכחות בתחילת וסיום יום העבודה. למען הסר ספק, חל איסור על העובד לבצע רישום נוכחות עבור עובד אחר.
- העובד יתאם עם הממונה עליו, זמן סביר ככל האפשר לפני כל היעדרות מתוכננת מהעבודה, ויודיע באופן מיידי לממונה עליו במקרה של היעדרות שאינה מתוכננת.
- עובד לא יפסיק את עבודתו ולא יעזוב את מקום העבודה ללא אישור הממונה עליו.
- על העובד להעביר כל דיווח בשקיפות מלאה ובאופן מדויק, מקיף, עדכני ומהימן.



חברת SCD ועובדיה נדרשים לציית בכל עת לחוקים והתקנות בישראל ובכל מקום בו היא פועלת, בכל הקשור למניעת שחיתות, בנוסף לנהלי SCD בנושאים אלו.

SCD עומדת בכל תוקף על יושר, טוהר המידות והגינות בכל הקשור לעסקיה. תשלומי שוחד בכל צורה שהיא, אינם מקובלים ויטופלו במלוא החומרה בהתאם לכללי SCD והחוק.

עובד לא יבקש ולא יקבל, לא יציע, לא יסכים לקבל ולא יתן, לו, למי מטעמו ולכל גורם בארץ או בחו"ל, במישרין או בעקיפין, כל תשלום או טובת הנאה, ישירה או עקיפה, או הבטחה תשלום או לטובת הנאה מאדם, תאגיד או מוסד כלשהם לרבות אדם הקשור אליהם שיש להם קשרי עבודה ישירים או עקיפים עם SCD.



● העובד ימנע בכל עת מפעילות כלשהי, אישית או מקצועית, במסגרת עבודתו ב-SCD או מחוצה לה, אשר יש בה ניגוד אינטרסים כלשהו עם עבודתו ב-SCD ו/או עם פעילותה של SCD או חשש מכאלו.

● ניגוד אינטרסים עלול להתקיים כאשר אינטרס אישי של העובד עלול להפריע או להתנגש עם האינטרסים של SCD. ניגוד אינטרסים עלול להתקיים גם באופן עקיף אם קרוב משפחה או מקורב של העובד, ייחנה מהטבה לא ראויה כלשהי כתוצאה מתפקיד העובד ב-SCD.

● עובד SCD יפעיל שיקול דעת בכל מקרה בו קיימת אפשרות לניגוד עניינים בין ענייניו האישיים (או ענייני מקורביו) לבין גורם חיצוני המצוי בקשרים עסקיים עם SCD. במקרה כזה, עליו לדווח באופן מיידי לסמנכ"ל הממונה, משאבי אנוש או ליועמ"ש של SCD, לצורך בדיקה "יש ספק - אין ספק".



עובדי SCD מייצגים את SCD ועדיין מוגדרים כעובדיה גם לאחר שעות העבודה או מחוץ לשעריה של SCD. לכן, עובד אינו רשאי לעסוק בתמורה או שלא בתמורה, בשום עיסוק, עסק, עבודה או כהונה מחוץ ל-SCD ולא יהיה קשור בכל עסק או עיסוק אחר מכל סוג, אלא אם הורשה לכך מראש ובכתב על ידי SCD. איסור זה חל גם על עובד בחופשה מכל סוג, לרבות חופשה ללא תשלום. עובד רשאי לעבוד בפעילות חברתית והתנדבותית ובתנאי שאין בכך ניגוד אינטרסים לעבודתו ב-SCD.

היתר לעבודה פרטית, אם יינתן, יהיה לתקופה קצובה ובתנאים שייקבעו בהיתר.

למען הסר ספק, קשר עקיף לעסק או עיסוק כלשהו של עובד עקב עבודתם של קרובי משפחתו לא ייחשב כאסור ולא יידרש לו אישור מקדים מ-SCD, אך בכל מקרה בו עלול להיווצר ניגוד אינטרסים מכל סוג שהוא בין קשר זה ועבודתו של העובד ב-SCD על העובד לדווח על כך.



## מידע מסירת מידע

- על העובד למסור פרטים מדויקים בנושאים עליהם נתבקש למסור מידע בעת קבלתו לעבודה.
- העובד יודיע ל-SCD על כל שינוי, עדכון או תוספת שיחולו בפרטים שמסר בכל עת לרבות שינוי שם, שינוי מען, שינוי מצב משפחתי, שינוי מצב בריאותי וכיוצא בדבר.

## שמירת סודיות ורישום פטנטים

עובד מתחייב לשמור על סודיות גמורה ביחס לכל מידע שיובא לידיעתו תוך כדי עבודתו ב-SCD בכל הקשור ל:

מידע מסחרי, מידע הקשור בלקוחות SCD, ספקיה ונותני השירותים שלה, מידע פיננסי, מידע בקשר למחירים, תמחירים, חקר שוק, מידע טכני מכל סוג שהוא, תהליכי ייצור, מחקרים ותהליכי פיתוח למיניהם, מידע בטחוני, או שאין לגלותו מטעמי בטחון, מידע אישי הקשור לאיזה מעובדי או באי SCD, מידע משפטי מכל סוג שהוא או מידע שהוגדר כחסוי או כרגיש על פי SCD ונהליה.

התחייבות זו תעמוד בתוקפה לאורך כל תקופת העסקתו של העובד ב-SCD ולאחריה ללא הגבלה או סייג, כל עוד לא הפך המידע לנחלת הכלל.

ידע ופטנטים רשומים ולא רשומים אשר נוצרו על ידי עובד במהלך עבודתו ב-SCD או שהיה לו חלק בהם או ידיעה עליהם עקב עבודתו ב-SCD ואשר נוגעים לתחום פעילותו של SCD רכושה הבלעדי של SCD.

העובד לא יהא רשאי לעשות בהם שימוש, בכל צורה שהיא, אלא באישור מפורט ומראש של SCD, הן תוך כדי תקופת הסכם העסקה והן לאחר תום יחסי העבודה בינו ובין SCD. ההתנהלות בכל הקשור לזכויות קניין רוחני של העובד או של SCD תתבצע בהתאם לנהלי SCD בנושא.



## איסור ניגוד אינטרסים – המשך

- יש להימנע מהתקשרות עם גורם חוץ הנמצא עימו בקשרי עבודה בנושאים הקשורים ל-SCD ולרכוש ממנו מוצרים/שירותים לצרכים פרטיים, אלא אם ניתן לכך אישור בכתב על ידי הממונה על העובד בדרג של סמנכ"ל. ההתקשרות תבוצע במחיר המוצר / שירות על פי מחירון של המוכר או על פי מחיר שנקבע במסמך אחר לציבור הרחב ב-SCD.

### דוגמאות אפשריות נוספות לניגוד אינטרסים:

- **מתנות והטבות אישיות** - מתן או קבלת מתנות, אירוח והטבות אישיות אפשריים כאשר הם מתבצעים באופן ובהיקף סביר ובמסגרת הפעילות העסקית של SCD. תדירות וערך המתנות (בהתאם למדיניות קבלת מתנות הקיימת בחברה) וההטבות הנ"ל צריכים להיעשות בהיקף סביר, הגיוני, ראוי ומתאים לאופי הפעילות המתבצעת על מנת שלא ישפיעו, על שיקול הדעת העסקי של איזה מהצדדים.
- **העסקה** - העסקה ב-SCD תתבצע משיקולים מקצועיים בלבד. יש להימנע מהעסקת קרובי משפחה מדרגה ראשונה של עובדי SCD בכל תפקיד הקשור ל-SCD וכל העסקה כזו נדרשת להיבחן מראש על ידי משאבי אנוש והמחלקה המשפטית טרם השלמתה.

עקב פעילותה הייחודית, SCD מחזיקה והינה הבעלים של נכסים רבים ויקרי ערך, ממשיים ונכסים רוחניים שפותחו והושגו על ידי עובדיה לאורך השנים.

נכסים אלו כוללים בין השאר ציוד, חומרים, כלים, ידע, פטנטים, תהליכים, פריטים שונים, מאגרי מידע ועוד. שימוש לא ראוי בנכסי SCD שאינו למטרות שהוגדרו על ידי SCD עלול להוביל לפגיעה בנכסים אלו וב-SCD ועל כן משקיעה החברה מאמצים רבים ומקפידה הקפדה יתרה בשמירה על נכסיה מפני שימוש לא נאות בהם וחשיפה לגורמים לא ראויים.

נכסי SCD מיועדים לשימוש העובדים לצורך קידום הפעילות והיעדים של SCD בלבד ואין לעשות בהם כל שימוש מכל סוג שהוא לתועלת אישית כלשהי או פעילויות שאינן קשורות ל-SCD או שלא אושרו על ידי הנהלת החברה, במהלך או לאחר שעות העבודה.

אין להוציא כל חומרים, ציוד, כלי עבודה, פריטים, מסמכים או עותקי מסמכים, הודעות, תוכנות, רכיבים, או כל רכוש אחר של SCD או של אחרים המצוי בחזקתה של SCD מרשותה, ללא אישור מראש.

כל עובד חייב לשמור בכל עת על התקינות, השלמות והכשירות של נכסיה של SCD וכל הציוד, כלי העבודה, חומרים ורכוש המופקדים בידיו או אשר נגישים לו במסגרת עבודתו ב-SCD.

השימוש בציוד, כלי עבודה, לרבות מכונות ומכשירים וכל נכסי SCD, יתבצע אך ורק בהתאם לכללים ולהוראות שנקבעו על ידי הגורמים הממונים וההנהלה. חובת העובד להפעיל שיקול דעת ולעשות שימוש יעיל וחסכוני ברכוש, חומרי הגלם, הציוד והמתקנים שנמסרו לידיו או לשימוש.

עובד אשר זיהה נזק או קלקול לנכס או ציוד של SCD או לחשש מהיווצרות נזק או קלקול כזה, יבצע את הנדרש ממנו תחת תפקידו לרבות פנייה בהקדם לממונים עליו לצורך המשך הטיפול בנזק או נקיטת הצעדים למניעתו.

עובד SCD יעשה את כל הנדרש ואפשרי עבורו באופן סביר על מנת למנוע בכל עת גרימת נזק כלשהו ל-SCD, לנכסיה או הבאים בשעריה.

עובד לא יבטל, ישנה, ימחק או ישמיד כל מסמך, עותק מסמך, פיזי או דיגיטלי, מאגר מידע, אמצעי לשמירת מידע, תוכנה, קובץ או הודעה מכל סוג שהוא, אלא אם הדבר נעשה במסגרת תפקידו וסמכותו או באישור הממונה המוסמך לכך.

- עובד יקפיד לקיים בכל רגע נתון את כל הוראות הביטחון והבטיחות שייקבעו על ידי SCD מעת לעת.
- לנוכח תחומי העיסוק בהם פועלת החברה, ניתן יהיה לערוך מעת לעת תחקירים ביטחוניים לעובדים, כפי שימצאו לנכון ובהתאם לנהלים הרלוונטיים.
- SCD מחויבת לספק לעובדיה והבאים בשעריה סביבת עבודה בטוחה וראויה לעבודה ללא סכנות בטיחות לגוף או לרכוש. השמירה על הבטיחות של עובדיה הינה ערך עליון עבור SCD והינה באחריות משותפת של כל עובדי SCD.
- הוראות ונהלי הבטיחות וכל ההנחיות הקשורות לשמירה על בריאות העובדים, סדר, ניקיון ומניעת שריפות, שייקבעו על ידי SCD יקוימו ללא סייג על ידי כל העובדים בלי יוצא מן הכלל.
- על העובד לשמור על ניקיון וסדר במקום עבודתו ולעזוב אותו ואת כל הציוד שבו בסוף כל יום עבודה בצורה מסודרת.
- אין לעשן בשטחה של SCD, למעט במקומות המוגדרים לכך על פי ההוראות.
- עובד שנפגע במהלך עבודתו ב-SCD חייב להודיע על כך מהר ככל האפשר למשאבי אנוש והבטיחות ב-SCD ולמסור את כל הפרטים הנחוצים לשם המשך הטיפול הפנימי, החיצוני ומול הרשויות הרלוונטיות.





## מניעת הטרדה מינית והתעמרות בעבודה

- ב-SCD קיום סביבת עבודה בטוחה ומכבדת, המספקת לעובדיה תחושת בטחון אישי, הוא ערך עליון ועל כן קיימת הקפדה על מניעת הטרדה, התעמרות או תחושת איום בקרב העובדים.
- SCD לא תסבול ולא תקבל כל אירוע של הטרדה מינית וכל אירוע שכזה יטופל במלוא החומרה ובאמצעים שעומדים לרשות SCD עפ"י דין.
- בישראל, חל לעניין זה החוק למניעת הטרדה מינית (חבות מעביד) התשנ"ח - 1998 והתקנות שהותקנו על פיו, המטיל חביות שונות על העובד והמעסיק כאחד ו-SCD אף הכינה לצורך כך נוהל ותקנון למניעת הטרדה מינית.
- עותק התקנון מפורסם על גבי לוחות המודעות והן במערכת המידה הארגונית של SCD וכל עובדי SCD נדרשים לעיין בו ולפעול על פיו בכל עת.
- אנו ב-SCD מתחייבים לטפל באופן יזום ומהיר בהתעמרות ובגילויי בריונות בעובדים ואף למנוע מראש התנהגות מתעמרת נגד עובדים, כחלק בלתי נפרד מהתרבות הארגונית שלנו.

שימוש של עובדים ברשתות חברתיות צריך להיעשות באופן המכבד ושומר על ערכיה ותדמיתה של SCD גם כאשר מדובר בפעילות שהנהגה לכאורה בעלת אופי פרטי לחלוטין. יש לקחת בחשבון שהתבטאויות ברשתות החברתיות אינן נמחקות בקלות וכי קל לקשר היום בין עובד ומקום עבודתו כאחרים משותפים לביטויים והתנהלות פומביים שאינם הולמים.

### השימוש ברשתות חברתיות צריך להתבצע, בין השאר, בהתאם לכללים הבאים:

- רישום לרשת החברתית וכל תקשורת רלוונטית צריך להתבצע באמצעות כתובת הדוא"ל האישית של העובד ולא כתובת הדוא"ל שקיבל מ-SCD.
- יש לשמור על סודיות ואין לפרסם, לשוחח או להתייחס ברשת החברתית בכל אופן שהוא לפעילותה של SCD, גם אם לא מדובר במידע רגיש.
- יש לקחת בחשבון שכל הערה או תגובה, גם אם מתייחסת לדעותיו האישיות והפרטיות של העובד, עלולה להיות מקושרת גם ל-SCD ולפגוע בה ובכל מקרה אין להגיב או לפרסם תוכן כלשהו ובכל אופן שהוא בשם SCD.
- יש להיות מודע לכך שפרסום מידע כלשהו, לרבות תמונות, פירוט על מוצרים, פרויקטים או פעילות הקשורים ל-SCD עלולים ליצור חשיפה וסכנה לעובד, לעובדים אחרים ול-SCD לרבות אך לא רק פגיעה בפרטיותם של אנשים אחרים.
- האחריות לתקינות הפרסומים של כל עובד ברשתות החברתיות ובכלל הנה על העובד בלבד. יחד עם זאת, SCD שומרת לעצמה את הזכות, מבלי להפחית מאחריות העובד, להתערב ולדרוש את הסרת הפרסומים של העובד ופרסום התייחסות ראויה במידה והפרסום של העובד גרם לפגיעה כלשהי ב-SCD או מי מטעמה.
- עובד שנתקל בפרסום פוגעני כלשהו בנוגע ל-SCD או הקשור אליה, נדרש לדווח על כך באופן מידי למשאבי אנוש וליועמ"ש SCD. העובדים נדרשים להימנע מפרסום כל תגובה או התייחסות שהיא הקשורים ל-SCD גם מתוך רצון להגן על שמה של SCD או מתוך רצון לציין פרטים חיוביים.



### פעילות פוליטית של עובדים

החברה מכבדת את זכות עובדי החברה לקחת חלק בפעילות פוליטית, בהתאם להעדפותיהם האישיות. עם זאת, על העובדים להקפיד שפעילות זו תתבצע מחוץ לשעות העבודה, ללא שימוש במשאבים או במידע של החברה, תוך הימנעות מכל ניגוד עניינים עם תפקידם או עם פעילותה של החברה ותוך הימנעות מוחלטת מכל קישור של הפעילות הפוליטית או ייחוס עמדות פוליטיות כלשהן לחברה. במהלך ביצוע הפעילות, העובד ידאג שלא להציג את עצמו ולא להיות מזוהה בכל דרך שהיא כעובד החברה.

## שימוש במערכות ה-IT ופרסום במדיית חברתיות

- ב-SCD קיימות ופועלות מערכות מחשוב ו-IT מתקדמות, מתוחכמות ובעלות ערך רב המשמשות אותה בפעילותה. כל פגיעה או שימוש לא תקין או לא ראוי במערכות אלו עלולים להוביל לפגיעה ב-SCD, יצירת חשיפה וסיכונים מסחריים, בטיחותיים, ביטחוניים ומשפטיים רחבי היקף ל-SCD או לפגיעה בזכויות הפרט או זכויות צד שלישי.
- השימוש במערכות ה-IT של SCD ייעשה בכל עת על פי הנחיותיה של SCD, לצורך קיום פעילותה של SCD ובהתאם לנהלים הרלוונטיים.
- יש להקפיד על שימוש נכון ונבון ברשת האינטרנט למטרות SCD בלבד ובדרך שלא תגרום לנזק למערכות, ללקוחות, לספקים ולכל אדם או גוף הקשורים אליה.
- SCD שמה דגש נרחב מאוד על המוניטין והתדמית שלה ונדרשת לבחון בקפידה וככל האפשר מראש כל אזכור שלה ברשתות או במסגרות פומביות. על כן, על עובדי SCD לפעול באופן מושכל, קפדני וראוי ברשת האינטרנט ובכל פורום פומבי אחר.



SCD מכירה באחריותה כלפי העובדים בתחומה גם אם אינם עובדיה והיא אינה המעסיקה הישירה שלהם. משכך תפעל SCD ככל שעומד לרשותה להבטיח את זכויותיהם על פי חוק של עובדים המועסקים בתחומה ועברה באמצעות קבלני משנה.

SCD מצפה מקבלני המשנה והספקים שלה, לפעול בהתאם לסטנדרטים האתיים של SCD, תוך מחויבות לוודא כי תנאי עבודתם נאותים וכי זכויותיהם הקבועות בחוק נשמרות.

## איכות הסביבה

SCD מייחסת חשיבות רבה לנושא איכות הסביבה ומקפידה לעמוד בחוקים, בתקנות ובתקנים הנדרשים על מנת לשמור ואף לתרום לאיכות הסביבה.

על מנת להשיג מטרה זו, מעבר לעמידה הקפדנית בכל דרישות החוק והנהלים הרלוונטיים, SCD מצפה מכל עובדיה לגלות ערנות לנושא, לעשות כמיטב יכולתם לשמור על איכות הסביבה, למנוע מפגעים, להתריע על חשש לפגיעה ולטפח את הסביבה.

## SCD והקהילה

כארגון מוביל ומצליח בישראל, SCD משתדלת ככל האפשר גם להתחבר ולתרום לקהילה, בהיבטים ואפיקים שונים, במיוחד עבור אוכלוסיות נזקקות.

SCD מעודדת קשרים עם האקדמיה ופועלת במוסדות חינוך אקדמיים ברחבי הארץ, בפעילות המקדמת את החינוך הטכנולוגי.

SCD מעודדת פעילות תרומה ורווחה עם עמותות ועם מעוטי יכולת ומקיימת שיתופי פעולה רבים חברתיים וסביבתיים ומזמינה את עובדיה להצטרף לפעילויות ההתנדבות הרבות ש-SCD לוקחת בהם חלק.

## נגישות וגיוון תעסוקתי

SCD רואה חשיבות רבה בשילוב בעלי מוגבלויות והנגשת מתקניה עבורם מתוך מודעות חברתית וסביבתית ותוך חתירה לגיוון תעסוקתי.

עובדי SCD אשר זכאים לקבלת רכב מתוקף עבודתם, יעשו בכל עת שימוש ברכב זה בזהירות ובאחריות בהתאם לנהלי SCD, לערכיה ולדינים החלים ומתוך הבנה כי הנם מייצגים את SCD, גם על הכביש ובכל נזק שעלול להיגרם משימוש זה ברכב.

עיקר השימוש ברכב יהיה לצרכי עבודת העובד ולנסיעות מביתו אל מקום העבודה ובחזרה. העובד יישא באחריות אישית בלעדית בכל נזק, הוצאה או חבות בגין השימוש ברכב זה.

## מחויבות כלפי ספקים ושותפים עסקיים

- SCD רואה בספקיה, יועציה והקבלנים החיצוניים שמספקים לה שירותים כשותפים חיוניים להצלחת עשייתה של SCD ומקנה בהתאם חשיבות אדירה לקשר ושיתוף הפעולה עמם.
- SCD מעדיפה לעבוד עם ספקים החולקים את אותה מערכת ערכים ועקרונות אתיקה מחמירים כמו SCD, אשר מקפידים על התנהלות הוגנת וראויה כלפי עובדיה, ואשר מספקים ל-SCD בסיס של איכות ואמינות במוצרים והשירותים שלהם.
- העבודה מול הספקים תתבצע תמיד בהתאם לנהלי SCD ודרישות הדין הרלוונטיות וכל ספקי SCD נדרשים להקפיד בכל עת על האיכות, התקציב, לוחות הזמנים וההגינות המסחרית בסטנדרטים האישיים והמקצועיים הגבוהים ביותר.
- SCD תפעל תמיד תוך הימנעות מניגוד אינטרסים או התייחסות ראויה, עניינית ויעילה לסוגיות כאלו ככל שיתעוררו.
- SCD תפעל תמיד ללא משוא פנים ובאופן ישר, ראוי ושקוף בבחירת הספקים והקבלנים איתם היא עובדת.
- התקשרות עם כל ספק הנותן שירותים ל-SCD תתבצע בהליך מסודר, ללא אפליה ולאחר קבלת האישורים הנדרשים לכך בהתאם לנהלי SCD.
- ההתנהלות מול הספק בשלב המו"מ וגם לאחריו מצד עובדי SCD תתבצע תמיד באופן הולם, ראוי והגון.



אנו רואים חשיבות בהטמעת הקוד האתי ובהפיכתו לחלק משגרת העבודה והתרבות הארגונית שלנו.

SCD מקפידה ופועלת על פי כל החוקים והתקנות הרלוונטיים בהתנהלותה. כל עובדי SCD יהיו אחראים לקיום ואכיפת הקוד האתי בתחומי אחריותם ויהוו דוגמה אישית בהתנהלותם לכל הסובבים אותם.

אחריות אישית מוטלת על כל עובד להביא כל הפרה או חשד להפרה של הקוד האתי לתשומת לב מנהליו הישירים, למשאבי אנוש ויועמ"ש SCD או באופן אנונימי למנכ"ל החברה. קיימת חשיבות רבה בדיווח מלא, מפורט ובזמן אמת לכל מקרה כזה המפר או עלול להפר את הקוד האתי כיוון שטיפול מהיר ויעיל יאפשר ל-SCD להימנע מפגיעה בפעילותה ולהתמודד טוב יותר עם הנזקים שיגרמו ולצמצם את היקפם, כמו גם לעמוד בדרישות, הערכים והסטנדרטים הגבוהים שקבעה לעצמה במסגרת פעילותה.

שאלות שתתעוררנה בקשר לפירוש הקוד האתי ואכיפתו יש להפנות לבירור בפני סמנכ"ל משאבי אנוש ויועמ"ש SCD כאשר העובדים מתבקשים לפנות להתייעצות עם הגורמים הנ"ל בכל מקרה של ספק.

הפרת עקרונות הקוד האתי עלולה לגרור ענישה משמעותית, ובכלל זה פיטורין, וכן נקיטה בתהליכי תביעה אזרחית או פלילית. SCD מעודדת את עובדיה לדווח על כל הפרה אפשרית של הקוד האתי ומקיימת מדיניות הגשת תלונות אנונימית, המאפשרת לעובדים להתלונן גם ללא חשיפה וללא חשש, במייל הפנימי של SCD אשר רק למנכ"ל גישה אליה. בכל מקרה, תפעל SCD להגן ולמנוע כל טענה או הטרדה של עובד שדיווח על הפרה הקוד האתי.

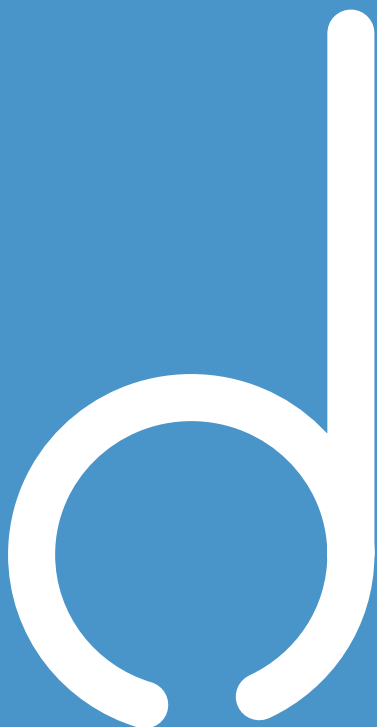
סמנכ"ל משאבי אנוש ויועמ"ש SCD אחראים לבדיקת המקרים של הפרת הקוד האתי על ידי עובדי החברה ולהגנה על אלמוניותם של המדווחים. הקוד האתי ימצא באופן קבוע באתר האינטרנט של SCD והעובדים יעברו לומדת חובה בנושא אחת לשנה.

כל עובד חדש ב-SCD יקבל עותק של הקוד האתי ויחתום על טופס המאשר את קריאתו והבנתו עם תחילת עבודתו ב-SCD.

## לסיכום

הכללים המובאים בקוד אתי זה מתווספים ואינם מחליפים את כללי מדיניות ההתנהלות העסקית של SCD ועיקרם כדלקמן:

- קיום והקפדה ללא סייג על כל החוקים והתקנות בארץ ובכל מקום בו SCD פועלת.
- שמירה על האינטרסים החיוניים של SCD תוך הימנעות מוחלטת מניגודי אינטרסים.
- אספקת מוצרים תוך הקפדה על רמת איכות, בטיחות, ועקרונות איכות הסביבה תוך תחרות נחווה, אך הוגנת, המתאימה לחוקי התחרות המקובלים בשוקי SCD.
- התנהגות ההולמת את רוח הקוד האתי והמדיניות העסקית ש-SCD בחרה לאמץ.
- הקוד מכון את העשייה בתחומים כמו טוהר מידות, ניגוד אינטרסים, קבלה ומתן מתנות ועוד, להגדיר את הנדרש ולקבוע אמות מידה שיהיה ניתן להעריך ולשפוט על פיהן את ההתנהגות.
- יחסי הגומלין של SCD עם חברות הבת שלה מבוססים על שיתוף הדדי, אמון, שקיפות ופתיחות. SCD פועלת כדי להחיל את הוראות ורוח הקוד האתי גם על חברות בנות, ספקים ועוד. יובהר כי חל איסור על הפרת קוד זה במישרין או בעקיפין.





ALWAYS WHAT YOU  
**NEED**

**SCD**

FIRST TO SEE